



Velkommen til

TIK

BUESKYDNING



Introhæfte



Velkommen til TIK bueskydning.

TIK bueskydning er oprettet i 1980 og er en underafdeling til Taastrup Idræts klub.

Klublokale

TIK bueskydning har eget klublokale, hvor vi træner flere gange om ugen. Klublokalet er stedet hvor vi mødes til hyggeligt samvær før, under og efter træning. Endvidere er der i klublokalet mulighed for at vedligeholde og fremstille eget udstyr.

Klublokalet befinder sig i kælderens ved Mølleholmskolen (tidl. Grønhøjskolen).

Træningstider

Bue sæsonen er opdelt i 2 dele, en indendørs sæson samt en udendørs sæson. Omkring 1. maj går vi ud hvor der trænes fra kl. 17 -19 for de unge og kl. 17- mørke for de voksne. Mens indendørssæsonen starter omkring 1. september og der trænes fra kl. 17-19 for de unge og kl. 19-23 for voksne. Træningen foregår mandag til torsdag både inde og ude. Øvede voksne/store skytter kan træne hver dag.

Turneringer og stævner

I løbet af året er der ca. 10-12 stævner, som skytterne kan deltage i. Ved disse stævner deltager klubber fra hele Sjælland samt Falster.

Hvornår en skytte skal deltage i stævner er svært at sige og bør aftales individuelt med træneren. Som en tommelfingerregel kan siges at første stævne finder sted 3-6 måneder efter man er startet.

Der afholdes både stævner indendørs samt udendørs. Blandt disse stævner er Sjællandsmesterskabet (SM) samt Danmarksmesterskabet (DM). Begge afholdes både indendørs samt udendørs.

Alle stævner finder sted i weekenden. De fleste stævner starter omkring kl. 10 og slutter omkring kl. 17. Ved stævnerne kan man selv medbringe mad samt kaffe. Der vil dog som regel også være mulighed for at købe mad og drikke.





Hvis man er tilmeldt et stævne garanterer klubben over for den arrangerende klub for betalingen. Derfor er det vigtigt at sende afbud til de telefonnumre som står angivet på tilmeldingsblanketten. Det koster normalt 50-150 kr. at deltage i et normalt stævne, mens man skal regne med det dobbelte til Danmarksmesterskaberne.

Generelt skal man altid holde øje med opslagstavlen, da al information altid vil blive slået op på tavlen.

Ved stævner tager de fleste børn deres forældre med, men hvis man ikke kan deltage en enkelt gang vil skytten kunne køre med en de øvrige. Der indkøbes som regel fælles morgenmad, hvor udgifterne deles. Da nogle stævner er langt væk, anbefales det at køre flere sammen. Hvis man kører med en anden, er det en god skik at dem der kører sammen i bilen splejser om udgiften til kørslen.

TIK bueskydning afholder flere stævner om året.

Januar: Nytårspokalen 18 m.

Maj: Majpokalen fuld FITA runde

Oktober: Buernes by stævne 8, 12 og 18 m.



Sommerlejr

I over 10 år er der hvert år i weekenden før Sankts Hans arrangeret en bue sommerlejr, hvor skytter (senior og ungdom) samt forældre tager af sted på en forlænget weekend. Weekendens står naturligvis i bueskydningens tegn, men der er også masser af plads til at hygge sig med andet.

Internet

Klubbens hjemmeside er altid opdateret med de seneste nyheder. Her finder man al information omkring stævner og træning samt mere general information omkring bueskydning. På hjemmesiden findes en del som kun er for medlemmer. Passwordet udleveres kun til medlemmer af klubben. Klubbens hjemmeside er:

www.tikbue.dk



Udstyr

I starten er der mulighed for at låne udstyr af klubben til træning samt til eventuelle turneringer. Klubben har mange buer i forskellige størrelser og typer.

Fingerlap og armbeskytter skal anskaffes senest 3 måneder efter indmeldelse. Bue og pile skal anskaffes senest 6 måneder efter indmeldelse. Der er dog mulighed for at leje udstyr i op til 12 måneder.

Startsæt til bueskydning består af:

Recurve:

Bue (fås fra 800 kr.)

Pile (fås fra 50 kr./stk. man skal have min. 7 pile)

Sigte (fås fra 400 kr.)

Fingerlap (fås fra 60 kr.)

Armbeskytter (fås fra 125 kr.)

Taske (fås fra 300 kr.)



Compound udstyr koster fra ca. 4000 kr. (brugt)

Udlejning:

Leje af bue og 8 pile er fra 75 kr./kvartal.

Leje af bue er fra 50 kr./kvartal.

Der er forskellige priser på recurve og compound buer.

Indkøb af udstyr kan være uoverskueligt. Derfor anbefaler klubben at man rådfører sig med en træner før indkøb af udstyr.





Indmeldelse

Når man efter nogle prøveskydninger har fundet ud af om bueskydning er noget, skal man indmelde sig i klubben. Indmeldelse sker til kassereren eller formanden. Dette skal ske senest efter 4. træningsaften.

Ved indmeldelse opkræves et indskud. Dette betales ikke tilbage senere. Kontingentet opkræves 4 gange årligt.

	Alder	Indskud	Kontingent
Børn	6 - 17	150 inkl. trøje	250 / kvartal
Voksne	18+	150 inkl. trøje	300 / kvartal
Passive	Alle		300 / år



Forældremøder

Da vi gerne vil have at forældrene deltager aktivt i deres børns idræt, afholdes der 1-2 forældremøder om året. Hvis man som ny forældre oplever ting, som man mener vil kunne forbedres, er man mere end velkommen til at give dette til kende, da forældrearbejdet er en vigtig faktor i dette projekt.

Klubbens kontaktperson

Roy Skovgård Hansen

Formand

formand@tikbue.dk

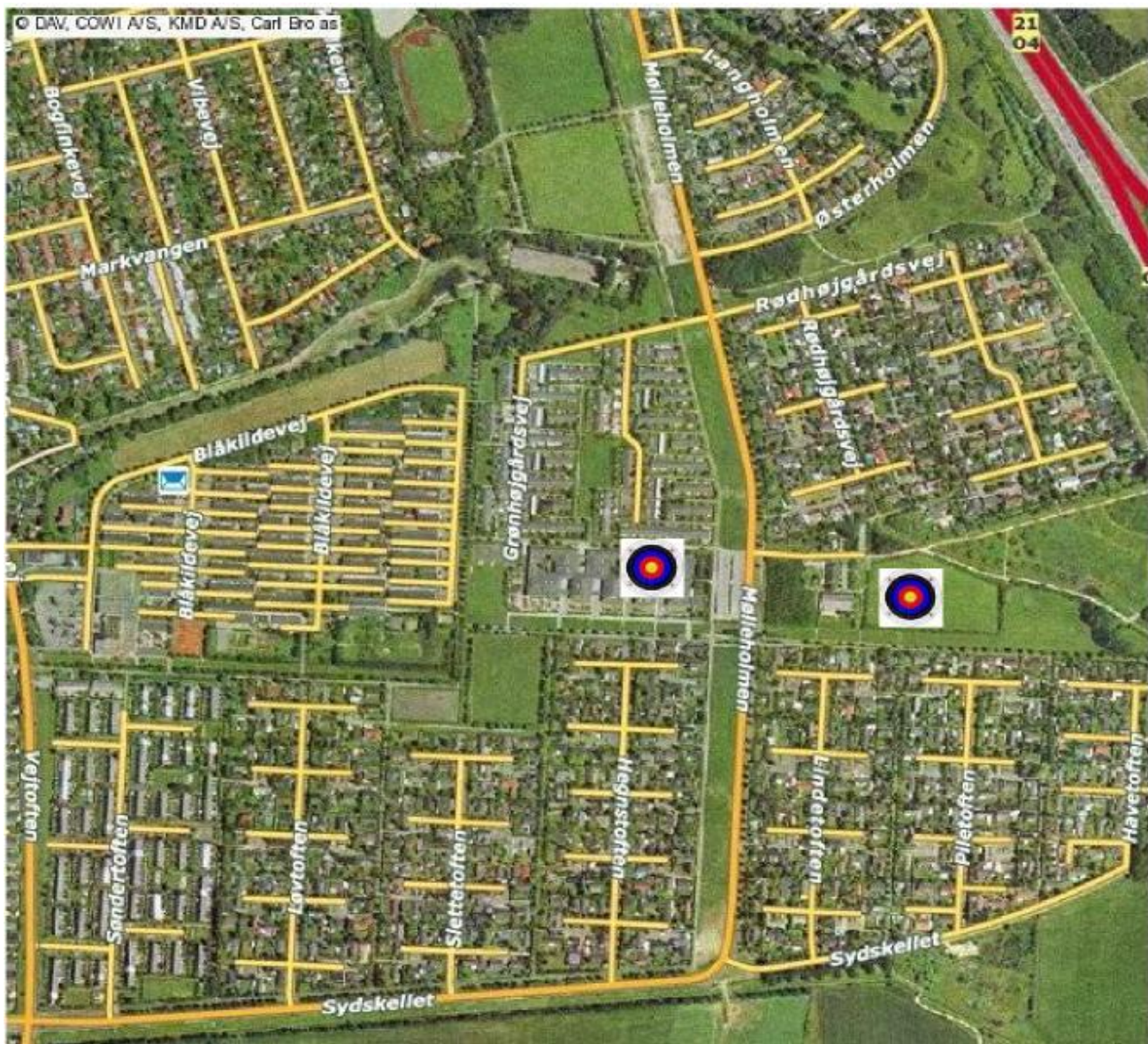




Her skyder vi

Inde: Mølleholmskolen
Mølleholmen 20 i kælderen
Koordinater
N 55° 38.548', E 12° 19.334'

Ude: Sportsarealet ved Mølleholmen 5-7
Koordinater
N 55° 38.533', E 12° 19.567'





Indmeldelse

Dato for indmeldelse _____

Navn	
Adresse	
Post nr.	
By	
Fødselsdag	
Telefon nr.	
E-mail	
Dato og Underskrift	

Indmeldelsen afleveres til træneren eller en fra bestyrelsen.





Ordensreglement ved skydning i TIKBue

Følgende anvisninger/regler skal overholdes ved skydning i TIKBue. Da vi deler arealer med andre, og bueskydning er pålagt sikkerhedsbestemmelser fra DBSF, er det vigtigt at alle kender disse anvisninger/regler. TIKBue har interesse i, at alle skytter overholder disse anvisninger/regler.

Generelt for både udendørs og indendørs

- Ved skydning skal der altid være mindst 1 person over 18 år til stede.
- Hvis vi har gæsteskytter, skal de tilstedeværende TIK Bueskytter søge for at vores ordenreglement overholdes.

Udendørs generel

- At sikkerhedsbestemmelser overholdes fra DBSF. De hænger på opslagstavlen, og alle skytter skal kende dem, når der skydes uden træner/underviser fra klubben.
- Der skydes i det anviste tidsrum - se tidspunkter på opslagstavlen.
- Ingen parkering af biler på idrætsarealet.
- Ingen skydning hvis der er personer foran skydelinien.
- Banen forlades i opryddet stand.
- Skydepavillon forlades i opryddet stand – husk at slukke for el/varme, gasovn.
- Ingen værdigenstande i skydepavillonen, når den forlades.
- Sidste mand tjekker at alle containere og skydepavillonen er låst.

Udendørs areal

- Alle står på samme skydelinie.
- Skydelinien er 10 eller 20 meter foran skydepavillonen (husk skydelinien bliver smallere, når der skydes 20 meter fra skydepavillon).
- Hvis der skydes i grupper, skal der være 20 meter imellem hver gruppe.

Udendørs skydepavillon

- Husk at sætte skilt og rød snor ud.
- Sæt krog på vinduerne, når der skydes.

Indendørs

- 18 meter banen må bruges alle døgnets timer.
- 12 meter (banen inde ved siden) må kun bruges efter kl. 17 på hverdag.
- Indgangsdøren skal være låst undtagen når der er træner/underviser fra TIKBue tilstede.
- Skytter under 18 år med tilladelse til at skyde alene, skal indtil kl. 17 sætte den store måtte foran døren ind til 12 meter banen og lukke døren til opholdslokalet.

Overholdes disse regler ikke af skytter i TIKBue, inddrages de udleverede nøgler og skytten må efterfølgende kun skyde, når der er en træner/underviser fra TIKBue til stede.